

start



Preventiescanner Dakloosheid

Voorzorg

Bemoeizorg

Consultatie door specialisten

Vroeginterventie

Vroegsignalering



Inclusief
wonen

Herstelzorg

Outreach op straat

Gespecialiseerde zorg

Continuïteit van zorg

Langdurige begeleiding

Bestaanscondities

Wonen



Inkomen



Relaties



Gezondheid



Activiteiten



De Preventie Alliantie ontwikkelde de Preventiescanner Dakloosheid waarmee gemeenten in hun regio gezamenlijk zicht krijgen op hun preventieve aanpak en hoe die kan worden versterkt.

Alle pijlers op orde

De Preventiescanner is gebaseerd op vier pijlers van sociale inclusie: bestaanscondities, voorzorg, herstelzorg en inclusief wonen. De pijlers zijn gekoppeld aan een huisvestingsopgave, richten zich op verschillende doelgroepen en domeinen en omvatten verschillende vormen van preventie. Het schema laat de samenhang en afhankelijkheid van preventieve inspanningen zien. Om dakloosheid te voorkomen zal elke pijler op orde moeten zijn. De acties zijn gebaseerd op kennis van wat bij dakloosheid meespeelt, de wettelijke taken van gemeenten en input van o.a. experts.

Handvatten

De Preventiescanner Dakloosheid biedt handvatten voor het voorkomen van dakloosheid: in de eigen gemeentelijke organisatie en lokaal met alle betrokken partners. Ook kunnen gemeenten nagaan wat beter op regionaal niveau gezamenlijk kan worden opgepakt. Het resultaat van de preventiescan kan als input dienen voor een regionaal plan van aanpak dakloosheid (indicator van dashboard van Nationaal Actieplan Dakloosheid (NAD)).

Pijlers van sociale inclusie gekoppeld aan de beleidsambities van het Nationaal Actieplan Dakloosheid (NAD) en de vragen die bij de evaluatie daarvan belangrijk zijn.

Kansen en uitdagingen

In de periode 2021-2022 zijn in 60 gemeenten verspreid over negen regio's uitgebreide preventiescans gedaan. De resultaten van de door gemeenten ingevulde vragenlijsten geven een goed beeld van de stand van zaken, op basis van eigen waarneming. Dit document laat voor elke pijler van sociale inclusie zien waar voor gemeenten kansen en uitdagingen liggen voor versterking van preventieve aanpak dakloosheid (rood), wat beter kan (oranje) en waarin gemeenten aangeven al goed te voorzien (groen). Bekijk de resultaten van de scans door in het schema van sociale inclusie bij elke pijler op de vervolgknop te klikken. Bij de beschrijving van de resultaten is onderscheid gemaakt tussen

- centrumgemeenten (9)
- middelgrote gemeenten met 50.000-100.000 inwoners (16)
- kleinere gemeenten met 49.000 of minder inwoners (35).

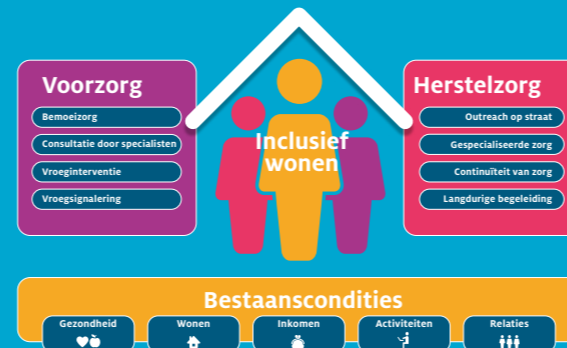
Maak je eigen preventiescan

Het voorkomen van dakloosheid is een verantwoordelijkheid van alle gemeenten, van klein tot groot. Belangrijk is om lokaal en in regionaal verband het gesprek over preventie van dakloosheid aan te gaan. Met medewerkers van de eigen interne organisatie en met betrokken partners, zoals met zorgaanbieders en woningcorporaties, en met ervaringskenners en belangenhartigters. De praatplaat Preventiescanner Dakloosheid kan daarbij ondersteunend zijn. Bespreek aan de hand van de praatplaat met elkaar de volgende vragen:

- Wat biedt jouw gemeente voor preventie van dakloosheid en wat biedt jouw gemeente nog niet?
- Waar liggen voor jouw gemeente en partners kansen voor preventie van dakloosheid? En wat is er nodig om die te realiseren?

RESULTATEN PREVENTIESCANNER

Bekijk per pijler wat gemeenten doen voor preventie van dakloosheid.



MAAK JE EIGEN PREVENTIESCAN

Ga samen aan de slag met de preventie van dakloosheid

Wonen

Wat biedt mijn gemeente voor preventie van dakloosheid? Wat biedt mijn gemeente nog niet?

Waar liggen voor mijn gemeente en partners kansen voor preventie van dakloosheid? En wat is er nodig om die te realiseren?

Vroegaanpak bij betalingsachterstanden en woononzekerheid

Vermindering van openbare orde en veiligheidsrisico's



Pijlers van sociale inclusie gekoppeld aan de beleidsambities van het Nationaal Actieplan Dakloosheid en de vragen die bij de evaluatie daarvan belangrijk zijn.

Pijlers van sociale inclusie

Bestaanscondities *Stabiele basis van een thuis*

Voorzorg *Behouden van een thuis*

Herstelzorg *Borgen van een thuis*

Inclusief wonen *Snelle (her)huisvesting Beschermd woonplekken*

Nationaal Actieplan Dakloosheid (NAD): Eerst een Thuis (2022)

Beleidsambities

- Bestaanszekerheid van mensen. (NAD, pag. 14 t/m 17)
- Voorkomen van huisuitzetting. (NAD, pag. 26, 27)

- Vormen van en voorwaarden voor vroegsignalering en vroeginterventie. (NAD, pag. 17, 22)

- Kwalitatief goede ambulante begeleiding met erkende methodische interventies (NAD, pag. 8, 21, 35)
- Voorkomen van dakloosheid na uitstroom uit een verblijfsinstelling. (p. 25, 26)

- Snelle realisering van de basis bij (dreigende) dakloosheid: briefadres, inkomen en onderdak. (NAD, pag. 38)
- Geen verlies huisvesting bij dreigende dakloosheid. (NAD, pag. 25, 26)
- Een breed arsenaal van alternatieve woonplekken. (NAD, pag. 34)
- Werken met een urgentieverordening. (NAD, pag. 32)

Vragen voor de evaluatie

- Wat doen gemeenten om de bestaanszekerheid van haar inwoners te versterken?

- Voorzien gemeenten, samen met ketenpartners, in vroegsignalering en vroeginterventie om dakloosheid te voorkomen en zijn de voorwaarden hiervoor aanwezig?

- Voorzien gemeenten, samen met ketenpartners, in ambulante begeleiding en andere voorwaarden voor herstel, voor mensen die langdurig extra ondersteuning nodig hebben?
- Faciliteren gemeenten nazorg na vertrek uit verblijfsinstellingen?
- Wat doen gemeenten in overleg met zorgaanbieders om de kwaliteit van de ondersteuning tijdens een verblijf in een instelling te borgen?

- Hebben gemeenten bij (dreigende) dakloosheid de basis op orde: een briefadres, inkomen en onderdak?
- Wat voor opties krijgen mensen aangereikt voor (het zoeken naar) onderdak om daarmee instroom in de opvang te voorkomen en uitstroom uit de opvang en andere verblijfsinstellingen te versnellen?
- Werken gemeenten met een urgentieverordening?

Resultaten Preventiescanner Dakloosheid

Voorzorg

Bemoeizorg

Consultatie door specialisten

Vroeginterventie

Vroegsignalering

Inclusief
wonen

Herstelzorg

Outreach op straat

Gespecialiseerde zorg

Continuïteit van zorg

Langdurige begeleiding

Bestaanscondities

Wonen



Inkomen



Relaties



Gezondheid



Activiteiten





Bestaanscondities

Wat doen gemeenten om de bestaanszekerheid van haar inwoners te versterken?

Gemeenten doen al het nodige om de bestaanszekerheid van haar inwoners te versterken, maar kunnen zich met name meer inspannen op het gebied van wonen, inkomen en relaties.

Vroegaanpak bij woononzekerheid

Alle gemeenten zullen in de vroegaanpak moeten (blijven) investeren. De vroegaanpak bij woononzekerheid kan versterkt worden door taken uit te voeren van de Wet gemeentelijke schuldhulpverlening en het Landelijk Convenant Vroegsignalering. Dit gebeurt nu niet altijd. En gemeenten zouden meer ondersteuning op maat kunnen bieden, zoals met de kostendelersnorm, het 'uit de (bijstands)uitkering' betalen van vaste lasten en belastingen en het betalen van kleine huurschulden om huisuitzetting te voorkomen. En samenwerken met verenigingen van particuliere verhuur kan bijdragen aan het voorkomen van uitzettingen.

Openbare orde en veiligheid

Gemeenten ondernemen al het nodige om openbare orde en veiligheidsrisico's te verminderen. Middelgrote en kleinere regiogemeenten zouden kunnen nagaan of zij met de centrumgemeenten de krachten kunnen bundelen als het gaat om programma's voor jonge delinquenten en veelplegers.

De basis van een stabiel thuis

Inkomensondersteuning

Een substantieel deel van de middelgrote en kleinere gemeenten kan een tandje bijzetten om het inkomen van hun inwoners op peil te houden. Dat kan door meer inkomensondersteuning op maat te bieden. Denk aan een regeling voor volwassenen en ook voor jongeren voor het op maat en/of versneld verstrekken van geld en het beschikbaar maken van een noodfonds voor het bekostigen van onverwachte uitgaven van kwetsbare inwoners.

Tegengaan van schulden

Alle gemeenten kunnen meer doen om problematische schulden tegen te gaan. Zoals het kwijtschelden van uitstaande betalingsachterstanden en/of belastingen, benutten van betalingsregelingen die CJIB biedt bij verkeersboetes, strafbeschikkingen, boetevonnissen en maatregelen, en het opvragen van een overzicht van wanbetalers zorgpremie bij het CAK. Ook kunnen gemeenten een collectieve betalingsregeling van zorgpremies overwegen en de schuldhulpverlening proberen toegankelijker te maken.

Ondersteunen van relaties

Gemeenten zijn redelijk actief in het versterken van positieve verbindingen in de leefomgeving. Weinig gemeenten geven voorlichting in de wijk over signalen van risico's op uitsluiting en dreigende dakloosheid en wat daarmee te doen. Middelgrote en kleinere gemeenten kunnen meer preventief werken om escalaties in relatie- en familieconflicten tegen te gaan, zoals met een luisterlijn, SOS-lijn of telefoonwacht voor mensen en kinderen in psychische nood (wettelijke taak), family mediation en Eigen Kracht conferenties of vergelijkbare benaderingen.

Zelfregie en gezondheid

Gemeenten geven ondersteuning met diverse activiteiten. Maar gemeenten kunnen meer doen voor mensen die voor het behoud of herstel van hun gezondheid iets extra's nodig hebben. Denk aan zelfhulp of lotgenotengroepen, psycho-educatie, KOPP- en KOV-groepen en E-health programma's. Vooral kleinere gemeenten kunnen hierin actiever zijn, mogelijk door hierin de verbinding te zoeken met andere gemeenten in de regio.

Activiteiten

Alle gemeenten bieden inwoners activiteiten en vormen van vrijetijdsbesteding om in de samenleving mee te kunnen doen. In samenwerking met de doelgroep en particulier initiatief zouden meer gemeenten werkplaatsen in wijk- of zelfregiecentrum mogelijk kunnen maken.

Wat doen gemeenten?



woononzekerheid, veiligheid



inkomensondersteuning, schulden



relaties, leefomgeving



gezondheid en zelfregie



activiteiten





Bestaanscondities



Wonen

Acties voor het tegengaan van woononzekerheid

De basis van een goed en stabiel thuis is passende duurzame huisvesting.

0-50% VAN DE GEMEENTEN

Een regeling voor inwoners in een kwetsbare positie voor het direct door de gemeente laten betalen van hun vaste lasten en belastingen uit de (bijstands-)uitkering.

Door de gemeente betalen van kleine (huur)schulden om huisuitzetting van inwoners af te wenden.

Regeling met brancheverenigingen particuliere verhuur over betaling van huurachterstanden.

Afspraken met brancheverenigingen particuliere verhuur over afwenden van uitzetting.

50-75% VAN DE GEMEENTEN

Op maat toepassen van de kostendelersnorm.

75-100% VAN DE GEMEENTEN

Regeling met woningcorporaties over betaling huurachterstanden.

Afspraken met energiebedrijven, drinkwaterbedrijven en woningverhuurders over melding en aanpak van betalingsachterstanden.

Afspraken met woningcorporaties over het voorkomen van huisuitzetting en/of het inzetten van begeleiding en/of budgetbeheer voor kwetsbare huurders.

Systeem voor vroegsignalering van betalingsachterstanden van huur, bij gemeente of ketenpartners.

Systeem van huisbezoeken bij huishoudens met twee of meer meldingen van betalingsachterstanden huur.

Acties openbare orde en veiligheid

Programma's voor jonge delinquenten die met één been in de criminaliteit staan.

Programma's voor veelplegers, dit zijn vaak verslaafde mensen die veel en over het algemeen kleine misdrijven begaan.

Signaleren en aanpakken van illegale onderverhuur.

Bemiddeling bij burenoverlast en -conflicten.

Signaleren en bestrijden van woningvervuiling/verzamelwoede. Signaleren en aanpakken van een hennepkwekerij in woningen, bijvoorbeeld door inzet van energiebedrijf.

Signaleren en aanpakken van overlast door groepen jongeren.



Bestaanscondities



Inkomen

Acties om het inkomen van inwoners op peil te houden

Voldoende en voorspelbaar inkomen bepaalt in hoge mate de woonstabiliteit van mensen. Het is een noodzakelijke conditie om in de samenleving mee te doen.

0-50% VAN DE GEMEENTEN

50-75% VAN DE GEMEENTEN

75-100% VAN DE GEMEENTEN

Een regeling voor jongeren tot 27 jaar voor het op maat en/of versneld verstrekken van een uitkering of leefgeld.

Een regeling voor volwassenen voor het op maat en/of versneld verstrekken van een uitkering of leefgeld.

Een noodfonds voor het bekostigen van onverwachte uitgaven van kwetsbare inwoners.

Tegemoetkoming bij inrichtingskosten van een nieuwe woonplek.

Ondersteuning van mensen voor het krijgen van (toegang tot) subsidies, toeslagen en kortingen (bijvoorbeeld huurkorting) als ze daar recht op hebben. Via een laagdrempelig, goed bereikbaar 1-loket voor budgetadvies, inkomensondersteuning, betalingsachterstanden en advies bij belastingaangifte.

Kind-pakket voor kinderen in gezinnen in armoede.

Facilitering van voedselbanken, bijvoorbeeld met budget, beschikbaar stellen van ruimte.

Acties voor het tegengaan van schulden

Een collectieve betalingsregeling van zorgpremies zorgverzekeringwet.

Het benutten van mogelijkheden die het Centraal Justitieel Incassobureau (CJIB) biedt voor een betalingsregeling van boetes.

Criteria voor schuldhulpverlening aanpassen voor een laagdrempeliger toegang.

Het kwijtschelden van bij de gemeente uitstaande betalingsachterstanden en/of van gemeentelijke belastingen.

Mogelijkheid om bij het CAK een overzicht van wanbetalers zorgpremie in de eigen gemeente op te vragen.

Cursussen voor het aanleren van vaardigheden inkomensbeheer en gezond financieel gedrag.

Budgetbeheer en ondersteuning bij aflossen van schulden.

Afspraken met zorgverzekeraars over melding en aanpak van achterstand betaling zorgpremies.

Schuldhulpverlening en schuldregelingstrajecten.



Bestaanscondities



Relaties

Acties voor het versterken van positieve verbindingen in de leefomgeving

Positieve verbindingen met anderen is een basisbehoefte. Erbij horen is noodzaak. Als ook een steunende gemeenschap waarop mensen kunnen terug vallen.

0-50% VAN DE GEMEENTEN

Thema-avonden voor inwoners in de wijk voor het leren signaleren van risico's op sociale uitsluiting en dreigende dakloosheid, en hoe hierbij adequaat te handelen.

Anti-stigma programma's

50-75% VAN DE GEMEENTEN

Buddy's en vriendendiensten die mensen helpen weer onder de mensen te komen en ondersteunen bij toeleiding naar hulp en instanties.

75-100% VAN DE GEMEENTEN

Programma's voor tegengaan van eenzaamheid en voor de versteviging of opbouw van het sociaal netwerk van kwetsbare inwoners.

Krachtpunten in de wijk, dat zijn laagdrempelige inloopcentra voor o.a. ontmoeting, een steun in de rug, meedoen aan activiteiten (samen wandelen, samen koken en/of eten) en aan uitjes (Denk aan zelfregiecentra, herstelwerkplaatsen, buurtpleinen, thuishavens etc.).

Acties voor het tegengaan van escalaties in relaties

Een luisterlijn, SOS-lijn of telefoonwacht voor mensen en kinderen in psychische nood.

Eigen Kracht-conferenties of vergelijkbare benaderingen.

Bemiddeling voor gezinnen met oplopende conflicten, met risico's van huisverlaten of weglopen (mediation).

Voorlichting over huiselijk geweld met behulp van een publiekscampagne.

Versterking van opvoedcompetenties en laagdrempelige opvoedondersteuning, specifiek voor ouders met psychische en/of verslavingsproblemen en/of licht verstandelijke beperkingen.

Bemiddeling voor echtparen in een (vecht)scheiding.

Systematische en omvattende aanpak van huiselijk geweld (aanpak kindermishandeling, uitvoering huisverbod, toepassing verplichte meldcode Huiselijk Geweld etc.).



Bestaanscondities



Gezondheid

Acties voor het ondersteunen van de gezondheid en zelfregie van inwoners

Gezondheid en zelfregie zijn cruciaal om in de samenleving mee te kunnen doen en doelen te bereiken die voor de zorg voor jezelf, je bestaan en je relaties nodig zijn. Gezondheid en zelfregie vormen de hoeksteen van een goed leven en dragen bij aan persoonlijke groei.

0-50% VAN DE GEMEENTEN

E-health programma's voor behoud of verbetering van de eigen gezondheid, zoals 'Grip op je dip'.

50-75% VAN DE GEMEENTEN

Faciliteren van psycho-educatie.

Zelfhulp- en/of lotgenotengroepen.

KOPP- en KOV-groepen voor kinderen met ouders met respectievelijk psychische en verslavingsproblemen.

75-100% VAN DE GEMEENTEN

Cursussen die welzijn en gezondheid beïnvloeden, zoals cursus omgaan met stress, training mentale weerbaarheid, training gezondheidsvaardigheden en aanpak laaggeletterdheid, en zelfregie en empowermentcursussen.

Programma's voor verbetering van leefstijl, zoals gezond eten, meer bewegen en stoppen met roken.

Voorlichting en gedragsbeïnvloeding (bv bij middelengebruik) en beschikbaar maken van middelen met oog op preventie (anticonceptie, schone spuiten etc.).



Bestaanscondities



Activiteiten

Acties voor deelname aan activiteiten

Voor een goed leven is deelname aan activiteiten, een plezierige vrije tijdsbesteding, scholing en/of (vrijwilligers)werk wezenlijk. Anders missen mensen vaak dagstructuur, ontmoetingen met andere mensen en een gevoel van zingeving.

0-50% VAN DE GEMEENTEN

50-75% VAN DE GEMEENTEN

75-100% VAN DE GEMEENTEN

Werkplaatsen (fietsenreparatie, houtbewerking, catering etc.), laagdrempelig, bijvoorbeeld in wijk- of zelfregiecentrum.

Activiteiten voor activering van mensen langdurig in bijstand, zo mogelijk naar (vrijwilligers-)werk.

Activiteiten in groepen voor vrijetijdsbesteding en ontspanning, laagdrempelig, bijvoorbeeld in wijk- of zelfregiecentrum.

Werkervaringsprojecten, als springplank voor een loopbaan, met inzet van gemeente, UWV en bijvoorbeeld uitzendbureau of andere organisatie.

Bij gemeente inzetten van kwetsbare inwoners in dagloonprojecten (straatveegploegen, groenvoorziening etc.).

Middelen of mogelijkheden voor inwoners om mee te kunnen doen aan sport, cultuur, scholing etc. (Denk aan toelagen (bijvoorbeeld voor opleiding tot ervaringsdeskundig maatje), stadspas, vervoer).



Voorzorg

Voorzorg omvat proactieve signalering en vroegtijdige ondersteuning van mensen die door een opeenstapeling van problemen en oplopende stress de greep op hun bestaan en de geborgenheid van hun (t)huis (dreigen te) verliezen en/of te maken hebben met onzekere of ontoereikende huisvesting.

Behouden van een thuis

Voorzien gemeenten in vroegsignalering en vroeginterventie om dakloosheid te voorkomen en zijn de voorwaarden hiervoor aanwezig?

Prioriteit geven aan voorzorg

Een sterke voorzorg zou in veel gemeenten prioriteit moeten hebben. Vooral om de transformatie van opvang naar preventie en wonen eerst te kunnen realiseren. Van belang is om veel meer 'naar voren' te werken. Werken aan voorzorg omvat meer dan het versterken van professionele ondersteuning alleen. Het is van belang om inwoners in situaties van dreigende dakloosheid meer te bieden, zoals informatie en advies wat te doen in die situatie en bijvoorbeeld het beschikbaar maken van een loket voor informatie & advies dat makkelijk te vinden en goed toegankelijk is.

Inzetten op vroegsignalering en vroeginterventie

Verder kan vroegsignalering in de leefomgeving van mensen, zoals door de inzet van ervaringswerkers of vrijwilligers in de wijk, helpen voorkomen dat mensen verder achterop raken. Gemeenten kunnen vanuit de zorg meer inzetten op outreachende vroeginterventies bij reëel en hoog risico op dakloosheid en er voor zorgen dat expertise en coaching door specialisten (van de GGZ, verslaving etc.) beschikbaar is voor professionals in het voorliggend veld. Slechts de helft van alle gemeenten biedt deze faciliteiten, het minst vaak voorzien kleinere gemeenten hierin.

Méér investeren in kwaliteit

Alle gemeenten moeten meer investeren in de kwaliteit van voorzorg. Dit gebeurt in gemeenten nog betrekkelijk weinig. De middelgrote regiogemeenten komen het minst toe aan de kwaliteitsverbetering van de voorzorg. Centrumgemeenten (> 75%) zorgen vooral voor bijscholing van wijkzorg en faciliteren het gebruik van goed onderbouwde (gesprek)tools en materialen door uitvoerders van Wmo-ondersteuning (bijvoorbeeld voor screening van geldzorgen en schuldsituatie, van licht verstandelijke beperkingen en van risico's op uitval en dakloosheid).

Wat doen gemeenten aan voorzorg?

acties voor een sterke voorzorg

acties voor kwaliteitsverbetering van voorzorg





Voorzorg

Acties voor een sterke voorzorg

0-50% VAN DE GEMEENTEN

Inwoners informatie bieden over hoe zij bij dreigende dakloosheid zelf hulp kunnen krijgen en onderdak kunnen vinden.

Inzet van expertise en coaching door specialisten (van de GGZ, verslaving etc.), ter ondersteuning van professionals in het voorliggend veld.

Vroeginterventies om bij hoog risico op dakloosheid direct en proactief ondersteuning te mobiliseren en in te zetten voor het tegengaan van dakloosheid.

50-75% VAN DE GEMEENTEN

Een gemeentelijk loket voor inwoners voor informatie en advies over hulp krijgen en dakloosheid voorkomen.

Laagdrempelige ondersteuning in wijken om in reactie op signalen van omwonenden en wijkwerkers contact te krijgen met kwetsbare inwoners om na te gaan of ondersteuning nodig is.

Stimuleren van een vroegaanpak in de eerstelijnszorg (huisartsen, praktijkondersteuners GGZ), bijvoorbeeld bij het signaleren van armoede en geweld.

Stimuleren van gebruik van een signaleringsplan, crisiskaart en/of veiligheidsplan (bij huiselijk geweld) in wijkzorg en eerstelijnszorg.

75-100% VAN DE GEMEENTEN

Cliëntenondersteuners voor ondersteuning van inwoners bij het krijgen van juiste zorg en ondersteuning, waaronder huisvesting.

Proactieve ondersteuning, zo nodig crisisinterventie, door o.a. wijkteams en sociaal werk.

Intensieve outreach (o.a. bemoeizorg) om proactief 'achter de voordeur' contact te krijgen met moeilijk bereikbare inwoners waarover ernstige zorgen bestaan.

Facilitering (met budget, vergaderruimte, coördinator etc.) van casusoverleg voor het multidisciplinair bespreken van inwoners waarover zorgen bestaan.



Voorzorg

Acties voor kwaliteitsverbetering van voorzorg

0-50% VAN DE GEMEENTEN

Het betrekken van de doelgroep bij innovatie en/of evaluatie van de ondersteuning en opvang van mensen die dakloos (dreigen te) raken.

Aanpassen van de bereikbaarheid van instanties, bijvoorbeeld door ruimere openingstijden.

De bereikbaarheid en beschikbaarheid van wijkzorg (wijkteams en maatschappelijk werk) monitoren en bij lange wachtlijsten mensen in acute nood alternatieven bieden voor crisisinterventie.

Faciliteren van bijscholing van professionals van eerstelijnszorg (huisartsen, praktijkondersteuners GGZ, wijkverpleegkundigen etc.) bij het passend bejegenen en ondersteunen van kwetsbare inwoners, het signaleren van risico's op dakloosheid, en hoe hiermee om te gaan.

Afspraken voor de op- en afschaling van de ondersteuning van kwetsbare inwoners in de keten van ondersteuning, zorg en opvang, en de taakverdeling hierbij van alle betrokken ketenpartners, waar nodig in overleg met zorgverzekeraars.

50-75% VAN DE GEMEENTEN

Aanpassen van de gebruikte, ambtelijke taal in de communicatie met inwoners.

Bijscholing van wijkteams bij het onderkennen van onderliggende problematiek (zoals psychische problemen, licht verstandelijke beperkingen), het passend bejegenen en ondersteunen van kwetsbare inwoners, en het signaleren van risico's op dakloosheid, en hoe hiermee om te gaan.

Bijscholing van medewerkers van gemeentelijke instanties bij het onderkennen van onderliggende problematiek (zoals psychische problemen, licht verstandelijke beperkingen), het passend bejegenen en ondersteunen van kwetsbare inwoners, en het signaleren van risico's op dakloosheid.

Geven van opdracht aan uitvoerders van Wmo-ondersteuning (bijv. welzijnswerk of maatschappelijke opvang) om bij de ondersteuning van kwetsbare inwoners goed onderbouwde of effectieve sociale interventies te gebruiken, die als zodanig erkend zijn.

Opdracht aan uitvoerders van Wmo-ondersteuning (bijvoorbeeld welzijnswerk of maatschappelijke opvang) om goed onderbouwde (gesprek)tools en materialen (screening geldzorgen en schuldsituatie; licht verstandelijke beperkingen; risico op uitval en dakloosheid) te gebruiken met het oog op het signaleren van risico's op dakloosheid en hoe hiermee om te gaan.

75-100% VAN DE GEMEENTEN



Herstelzorg

Herstelzorg omvat ondersteuning van mensen die achterop zijn geraakt, moeite hebben om zichzelf te handhaven in de samenleving en voor een goed leven extra steun nodig hebben. Het gaat om mensen die in de wijk wonen, mensen die uitstromen uit een verblijfsinstelling en om mensen die op straat verblijven.

Voorzien gemeenten, samen met ketenpartners, in ambulante begeleiding en andere voorwaarden voor herstel, voor mensen die langdurig extra ondersteuning nodig hebben?

Langdurige, ambulante begeleiding

De meeste gemeenten bieden langer durende, ambulante woonbegeleiding met o.a. praktische en emotionele hulp gericht op bestaanszekerheid en een goede levenskwaliteit. De meesten voorzien ook in gespecialiseerde zorg, op maat. Meer gemeenten kunnen werk maken van andere voorwaarden voor het herstel van mensen, zoals de inzet van ervaringsdeskundige buddy's voor ondersteuning van mensen bij het (leren) navigeren door het complex van regelingen en instanties, de continuïteit van zorg en herstel- of krachtgroepen voor versterking van eigen herstel en het tegengaan van terugval. Centrumgemeenten hebben de herstelzorg meer op orde dan de andere gemeenten.

Borgen van een beschermd thuis

Faciliteren gemeenten nazorg na vertrek uit verblijfsinstellingen?

Nazorg na vertrek

De meerderheid van de centrumgemeenten faciliteert nazorg na vertrek uit diverse soorten verblijfsinstellingen (crisisopvang en maatschappelijke opvang, beschermd wonen, detentie, GGZ- en/of verslavingsinstelling en Jeugdzorginstelling met verblijf). Een meerderheid van de regiogemeenten biedt nazorg na vertrek uit beschermd wonen, maar het aantal regiogemeenten dat ook nazorg biedt na vertrek uit andere verblijfsinstellingen is aanzienlijk minder.

De middelgrote gemeenten hebben wat betreft 'nazorg na vertrek' nog de grootste opdracht liggen. Gemeenten, ook de centrumgemeenten, zouden met zorgaanbieders meer kunnen inzetten op nazorg na een GGZ- en/of verslavingsinstelling en Jeugdzorginstelling met verblijf.

Wat doen gemeenten in overleg met zorgaanbieders om de kwaliteit van ondersteuning tijdens een verblijf in een instelling te borgen?

Ondersteuning tijdens een verblijf

Uitstroom uit een verblijfsinstelling geeft risico op dakloosheid. Als er tijdens het verblijf van mensen in een verblijfsinstelling al wordt gewerkt aan onderdak na vertrek en aan duurzame integratie dan kan dat (hernieuwde) dakloosheid helpen voorkomen. Acties voor een kwalitatief goede ondersteuning tijdens verblijf in een instelling ondernemen vooral de centrumgemeenten. In aanzienlijk mindere mate doen de regiogemeenten dit. Gemeenten kunnen hierin, in overleg met zorgaanbieders, meer doen. Regionaal zouden de gemeenten kunnen afstemmen welke gemeente met welke instelling in overleg gaat om de kwaliteit van de ondersteuning tijdens het verblijf van mensen te verbeteren en daarmee dakloosheid na vertrek tegen te gaan, en wat hiervoor nodig is.

Wat doen gemeenten aan herstelzorg?

acties voor een stevige herstelzorg

acties voor kwalitatief goede ondersteuning tijdens een verblijf in een instelling





Herstelzorg

Acties voor een stevige herstelzorg

0-50% VAN DE GEMEENTEN

Inzet van ervaringsdeskundige buddy's voor ondersteuning van mensen bij het (leren) navigeren door het complex van regelingen en instanties voor het realiseren van hun sociale basisrechten en het krijgen van de juiste zorg en van continuïteit van zorg.

Training/programma voor mensen bij en na vertrek uit een verblijfsinstelling, zoals training woonvaardigheden.

Herstel- of krachtgroepen voor mensen na vertrek uit een verblijfsinstelling, voor versterking van eigen herstel en het tegengaan van terugval.

50-75% VAN DE GEMEENTEN

Transitieondersteuning van mensen met 'een rugzak vol bagage', veelal voor bepaalde tijd, zoals na vertrek uit een verblijfsinstelling. Denk aan Critical Time Intervention.

Nazorg na vertrek uit een GGZ-instelling en/of verslavingskliniek.

Nazorg na vertrek uit een Jeugdzorginstelling met verblijf.

75-100% VAN DE GEMEENTEN

Woonbegeleiding voor mensen die langdurig zijn aangewezen op extra steun, met o.a. praktische en emotionele hulp gericht op bestaanszekerheid en goede levenskwaliteit.

Gespecialiseerde zorg, op maat (Denk aan inzet Flexibele Assertive Community Treatment (FACT) voor mensen met ernstige psychische aandoeningen.

Nazorg na vertrek uit beschermd wonen.

Nazorg na vertrek uit de crisisopvang van maatschappelijke opvang.

Nazorg na vertrek uit detentie.

Voor een succesvolle herstelzorg dienen ook de andere pijlers van sociale inclusie op orde te zijn. Denk bijvoorbeeld aan Krachtpunten in de wijk en respijtvorzieningen voor een time out.



Herstelzorg

Acties voor kwalitatief goede ondersteuning tijdens een verblijf in een instelling

0-50% VAN DE GEMEENTEN

Opdracht van gemeente aan een instelling om direct bij opname lopende zorgtrajecten in kaart te brengen en hiermee af te stemmen.

Opdracht aan een instelling om direct bij opname te screenen op (licht) verstandelijke beperkingen.

Laten doorlopen van ambulante ondersteuning tijdens verblijf.

Opstarten van ambulante Wmo-ondersteuning tijdens verblijf.

50-75% VAN DE GEMEENTEN

Ondersteuning bij het behouden van eigen huisvesting als een huishouden tijdens een tijdelijk verblijf in een instelling eigen huisvesting heeft, maar die dreigt te verliezen.

Opdracht van gemeente aan instelling voor systematische ondersteuning van huishouden bij het aanpakken van schulden gedurende het verblijf.

Opdracht van gemeente aan instelling voor systematische ondersteuning van huishouden bij het vinden en behouden van betekenisvolle dagactiviteiten, vrijwilligerswerk, werk of opleiding en scholing tijdens het verblijf.

Regelen van uitkering of leefgeld zodat bij vertrek dit inkomen voor huishouden beschikbaar is (of zo snel mogelijk daarna).

Verstrekken van een geldig ID-bewijs als een persoon hier niet over beschikt maar hiervoor wél in aanmerking komt.

Aanvraag indienen voor Wmo-ondersteuning.

Beschikking afgeven voor Wmo-ondersteuning.

Opdracht van gemeente aan instelling voor systematische ondersteuning van huishouden voor en bij vertrek met het oog op een succesvolle overgang naar (begeleid) zelfstandig wonen.

Opdracht van gemeente aan instelling voor 'warme overdracht' bij vertrek: de instelling informeert partijen over de situatie; het persoonlijk netwerk, evt. verwijzer, evt. andere betrokken zorgaanbieders, de gemeente als er ondersteuningsbehoefte is, en de zorgverzekeraar (als zorgbemiddeling nodig is).

75-100% VAN DE GEMEENTEN

Inclusief wonen

Inclusief wonen omvat diverse woonplekken in de gemeenschap. Het gaat specifiek om woonplekken voor mensen met een acute woonvraag als gevolg van verlies van onderdak. En om beschermde woonplekken in de wijk voor mensen die vertrekken uit een verblijfsinstelling. Daarnaast gaat het om de snelle realisering van basisbehoeften bij (dreigende) dakloosheid, zoals een briefadres.

Hebben gemeenten bij (dreigende) dakloosheid de basis op orde, waaronder een briefadres, inkomen en onderdak?

Administratieve en financiële ondersteuning

Het merendeel van de centrumgemeenten en de regiogemeenten zegt inwoners een briefadres te verschaffen. Het in noodsituaties snel verschaffen van een identiteitsbewijs of het snel verstrekken van een uitkering, voorschot of leefgeld gebeurt in de meeste centrumgemeenten, veel minder in de regiogemeenten.

Faciliteren van huisvestingsoplossing

Het faciliteren van een huisvestingsoplossing bij (dreigende) dakloosheid gebeurt vooral door de centrumgemeenten. Overige gemeenten in de regio doen dit veel minder, de kleinere gemeenten het minst. In het vinden van huisvesting bij dakloosheid na vertrek uit een verblijfsinstelling zijn gemeenten actiever dan bij dakloosheid na een ingrijpende levensgebeurtenis, zoals een relatiebreuk, na huiselijk geweld, na een huisuitzetting, of na remigratie.

Passende duurzame huisvesting

- De meeste centrumgemeenten spannen zich in voor huisvesting bij dakloosheid na een ingrijpende levensgebeurtenis, in wat minder centrumgemeenten gebeurt dit bij dakloosheid na een huisuitzetting. Twee derde van de centrumgemeenten kijkt ook naar een huisvestingsoplossing voor mensen met een huisuitzetting vanwege overlast of andere redenen, zoals hennep-teelt, en slechts een derde doet dat in situaties van remigratie.
- Ook na vertrek uit een verblijfsinstelling zijn het vooral de centrumgemeenten (80 á 90%) die een huisvestingsoplossing faciliteren. Na vertrek uit beschermd wonen, detentie en een GGZ-instelling of verslavingskliniek doen de centrumgemeenten dit meer dan na vertrek uit de crisisopvang van de maatschappelijke opvang en een Jeugdzorginstelling, met verblijf.

Welke opties krijgen mensen aangereikt voor (het zoeken naar) onderdak om daarmee instroom in de maatschappelijke opvang te voorkomen en uitstroom uit de opvang en verblijfsinstellingen te versnellen?

Welzijnswerk en informatieloket

Hoe mensen dakloos worden maakt voor de hen aangeboden huisvestingsopties niet uit. In principe zijn voor alle mensen die dakloos worden in de regio dezelfde opties beschikbaar. Het merendeel van de gemeenten verwijst mensen bij dakloosheid, ongeacht de route, naar het welzijnswerk (buurt- of wijkteam en het sociaal werk). Ook kunnen mensen, vooral in de centrumgemeenten, terecht bij een loket voor informatie en advies voor het krijgen van onderdak. En bij de noodopvang voor gezinnen en

de crisisopvang van de maatschappelijke opvang, met daarbij de door regiogemeenten gemaakte kanttekening dat zij daarvoor – vaak op basis van afspraken - gebruik maken van de voorzieningen van de centrumgemeenten. Verder wordt door 60 á 70% van de gemeenten gewezen op een bankslapersregeling. Heel veel andere opties voor (her)huisvesting noemen gemeenten niet. Met de uitzondering dat het merendeel van de centrumgemeenten bij dakloosheid na een ingrijpende gebeurtenis, ongeacht de aard, ook wijst op het bestaan van: woonkantrajecten na een huisuitzetting en woonruimte in de wijk met huurcontract, met acceptatie van verplichte woonbegeleiding. Regiogemeenten bieden deze opties aanmerkelijk minder.

Werken gemeenten met een urgentieverordening?

De meeste gemeenten zeggen met een urgentieverklaring te werken voor het met voorrang verkrijgen van woonruimte voor huishoudens die geen onderdak hebben. Dit gebeurt door 89% van de centrumgemeenten, 69% van de middelgrote gemeenten en 83% van de kleinere gemeenten.

Wat doen gemeenten?

Opties voor (het zoeken naar) onderdak voor vermijding van dakloosheid.



Inclusief wonen

Opties voor (het zoeken naar) onderdak voor vermindering van dakloosheid.

0-50% VAN DE GEMEENTEN

Tijdelijke logeerplekken in een woning in een wijk, na aanmelding via bijvoorbeeld zelfregiecentrum in de wijk, gefaciliteerd door gemeente.

Woonkantraject na huisuitzetting (bijvoorbeeld zgn. Tweede kans beleid).

Onder de Pannen: kamers bij particulieren voor bijvoorbeeld mensen die door verlies van baan of door echtscheiding op straat terecht komen.

Flexwonen, tijdelijk wonen met huurcontracten voor bepaalde tijd.

Tijdelijk wonen in leegstaande (renovatie)locaties van woningcorporaties.

Tiny houses.

Hostels of pension voor opvang van jongeren, ex-gedetineerden, inwoners met een psychische en/of verslavingsprobleem en/of economisch daklozen.

Skaeve Huse.

50-75% VAN DE GEMEENTEN

Informatie over hoe onderdak te vinden (bijvoorbeeld via website of brochures).

Een loket voor mensen zonder onderdak, voor informatie en advies voor het krijgen van onderdak.

Woonruimte in de wijk met huurcontract, met acceptatie van verplichte woonbegeleiding, evt. met budgetbeheer (bijvoorbeeld via Housing First).

Noodopvang voor gezinnen.

Crisisopvang van de maatschappelijke opvang.

Bankslapersregeling.

75-100% VAN DE GEMEENTEN

Welzijnswerk, bijvoorbeeld wijkteams, maatschappelijk werk.



Maak je eigen preventiescan

Wat biedt mijn gemeente voor preventie van dakloosheid en wat nog niet?
Waar liggen kansen en wat is er nodig om die te realiseren?

Ga zelf aan de slag

Je kunt dit doen samen met medewerkers van de eigen interne organisatie en met betrokken partners, zoals met zorgaanbieders en woningcorporaties, en met ervaringskenners en belangenbehartigers.

Ondersteunend

De praatplaat Preventiescanner Dakloosheid kan ondersteunend zijn in het gesprek over preventie van dakloosheid, zowel op lokaal, als op regionaal niveau.

Bestaanscondities

Basis van een stabiel thuis

woonzekerheid, veiligheid



inkomsondersteuning, schulden



relaties, leefomgeving



gezondheid en zelfregie



activiteiten



Voorzorg

Behouden van een thuis

- acties voor een sterke voorzorg
- acties voor kwaliteitsverbetering van voorzorg



Herstelzorg

Borgen van een beschermd thuis

- acties voor een stevige herstelzorg, inclusief nazorg na vertrek uit een verblijfsinstelling
- acties voor kwalitatief goede ondersteuning tijdens een verblijf in een instelling



Inclusief wonen

Passende duurzame huisvesting

Opties voor (het zoeken naar) onderdak voor vermindering van dakloosheid.





Woononzekerheid en veiligheid



Wat biedt mijn gemeente voor preventie van dakloosheid?
Wat biedt mijn gemeente nog niet?

Waar liggen voor mijn gemeente en partners kansen voor preventie van dakloosheid? En wat is er nodig om die te realiseren?

Vroegaanpak bij betalingsachterstanden en woononzekerheid

Vul in:

Vul in:

Vermindering van openbare orde en veiligheidsrisico's

Vul in:

Vul in:



Inkomensondersteuning en schulden



Wat biedt mijn gemeente voor preventie van dakloosheid?
Wat biedt mijn gemeente nog niet?

Waar liggen voor mijn gemeente en partners kansen voor preventie van dakloosheid? En wat is er nodig om die te realiseren?

Inkomen van inwoners op peil houden

Vul in:

Vul in:

Tegengaan van problematische schulden

Vul in:

Vul in:



Relaties en leefomgeving



Wat biedt mijn gemeente voor preventie van dakloosheid?
Wat biedt mijn gemeente nog niet?

Waar liggen voor mijn gemeente en partners kansen voor preventie van dakloosheid? En wat is er nodig om die te realiseren?

Versterken van positieve verbindingen in de leefomgeving

Vul in:

Vul in:

Tegengaan van escalaties in relaties

Vul in:

Vul in:



Gezondheid en zelfregie



Wat biedt mijn gemeente voor preventie van dakloosheid?
Wat biedt mijn gemeente nog niet?

Waar liggen voor mijn gemeente en partners kansen voor preventie van dakloosheid? En wat is er nodig om die te realiseren?

Ondersteuning van de gezondheid en zelfregie van inwoners

Vul in:

Vul in:



Activiteiten



Wat biedt mijn gemeente voor preventie van dakloosheid?
Wat biedt mijn gemeente nog niet?

Waar liggen voor mijn gemeente en partners kansen voor preventie van dakloosheid? En wat is er nodig om die te realiseren?

Deelname aan activiteiten

Vul in:

Vul in:



Voorzorg

Wat biedt mijn gemeente voor preventie van dakloosheid?
Wat biedt mijn gemeente nog niet?

Waar liggen voor mijn gemeente en partners kansen voor preventie van dakloosheid? En wat is er nodig om die te realiseren?

Acties voor een sterke voorzorg

Vul in:

Vul in:

Acties voor kwaliteitsverbetering van voorzorg

Vul in:

Vul in:



Herstelzorg

Wat biedt mijn gemeente voor preventie van dakloosheid?
Wat biedt mijn gemeente nog niet?

Waar liggen voor mijn gemeente en partners kansen voor preventie van dakloosheid? En wat is er nodig om die te realiseren?

Acties voor een stevige herstelzorg , inclusief nazorg na vertrek uit een verblijfsinstelling

Vul in:

Vul in:

Acties voor kwalitatief goede ondersteuning tijdens een verblijf in een instelling

Vul in:

Vul in:



Inclusief wonen

Wat biedt mijn gemeente voor preventie van dakloosheid?
Wat biedt mijn gemeente nog niet?

Waar liggen voor mijn gemeente en partners kansen voor preventie van dakloosheid? En wat is er nodig om die te realiseren?

Opties voor (het zoeken naar) onderdak voor vermijding van dakloosheid.

Vul in:

Vul in: